

CMS

Руководство пользователя

Оглавление

1. ВВЕДЕНИЕ.....	3
КРАТКИЙ ОБЗОР	3
ТРЕБОВАНИЯ К ПК	3
СОКРАЩЕНИЯ	3
2. УСТАНОВКА & УДАЛЕНИЕ	4
3. ВХОД В СИСТЕМУ	5
АКТИВАЦИЯ ПАРОЛЬНОЙ ЗАЩИТЫ.....	5
ИЗМЕНЕНИЕ ПАРОЛЯ	6
4. УПРАВЛЕНИЕ УСТРОЙСТВОМ	7
ДОБАВЛЕНИЕ УСТРОЙСТВА	7
КОНФИГУРАЦИЯ ГРУППЫ	10
<i>Добавление группы</i>	10
<i>Канал</i>	10
5. ПРЕДПРОСМОТР.....	11
НАЧАЛО И ОСТАНОВКА ПРЕДПРОСМОТРА	12
НАЧАЛО И ОСТАНОВКА АУДИО ПРЕДПРОСМОТРА.....	12
ДВУХПОТОКОВОЕ АУДИО	12
ЗАПИСЬ & СОЗДАНИЕ СКРИНШОТОВ.....	13
УПРАВЛЕНИЕ ТРЕВОЖНЫМИ ВЫХОДАМИ	13
PTZ УПРАВЛЕНИЕ	13
<i>Общие</i>	13
<i>Пресеты</i>	14
<i>Круиз</i>	14
КОНФИГУРАЦИЯ ВИДЕО ПАРАМЕТРОВ.....	14
6. ВОСПРОИЗВЕДЕНИЕ & ЗАГРУЗКА.....	15
УДАЛЕННОЕ VOD.....	15
<i>Remote VOD Query</i>	16
<i>Контроль воспроизведения</i>	16
ЗАГРУЗКА	16
ЛОКАЛЬНОЕ ВОСПРОИЗВЕДЕНИЕ	17
7. УДАЛЕННАЯ КОНФИГУРАЦИЯ.....	18

1. Введение

Краткий обзор

CMS - программа для работы и удаленного сетевого доступа, к DVR. Она применима к DVR, NVR, IP Камер, и Гибридным DVR. Содержание данного руководства, включая описание продуктов и программу может, быть обновлено без предварительного уведомления.

Требования к ПК

Операционная система: Microsoft Windows XP и старше.

CPU: Intel Pentium IV 2.4 GHz и выше.

RAM: 1G и выше.

Монитор: разрешение 1024x768 и выше.

Сокращения

Применяемые сокращения в этом руководстве:

DVR, NVR, IP Камеры и Гибридные DVR все будут иметь обозначение - устройство;

2. Установка & Удаление

CMS - бесплатное программное обеспечение. Вы должны скопировать пакет программного обеспечения в любой каталог Вашего ПК, и дважды щелкнуть по файлу CMS.exe, для запуска программы.

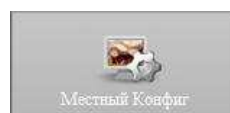
3. Вход в систему

Активация парольной защиты

По умолчанию, в CMS пароль не активирован, таким образом Вы не должны вводить свое имя пользователя и пароль при входе. Для соображения безопасности мы рекомендуем Вам активировать и изменить пароль.

Чтобы активировать пароль, Вы должны:

Шаг 1 Нажмите **Установка** для входа в меню и затем нажмите



Шаг 2 Поставьте галочку.

Панель для сохранения файлов Обзор
Загрузка и сохранение Обзор
преобразовать в AVI
Путь скриншота Обзор
Вкл пароль
Вкл автоматический вход
Сохранить

Шаг 3 Выйдите и войдите снова в CMS, при запуске откроется диалоговое окно логина. Введите имя пользователя и пароль, затем щелкните "Войти", для запуска клиента. В этом диалоговом окне Вы можете позволить автоматический вход.

Логин пользователя
Имя Пользователя
Пароль
Язык
 Автоматический вход
Войти Отмена

Шаг 4 Если Вы хотите отменить автовход, Вы должны войти в меню Местный конфиг, и убрать галочку.

Панель для сохранения файлов Обзор
Загрузка и сохранение Обзор
преобразовать в AVI
Путь скриншота Обзор
Вкл пароль
Вкл автоматический вход
Сохранить

Изменение пароля

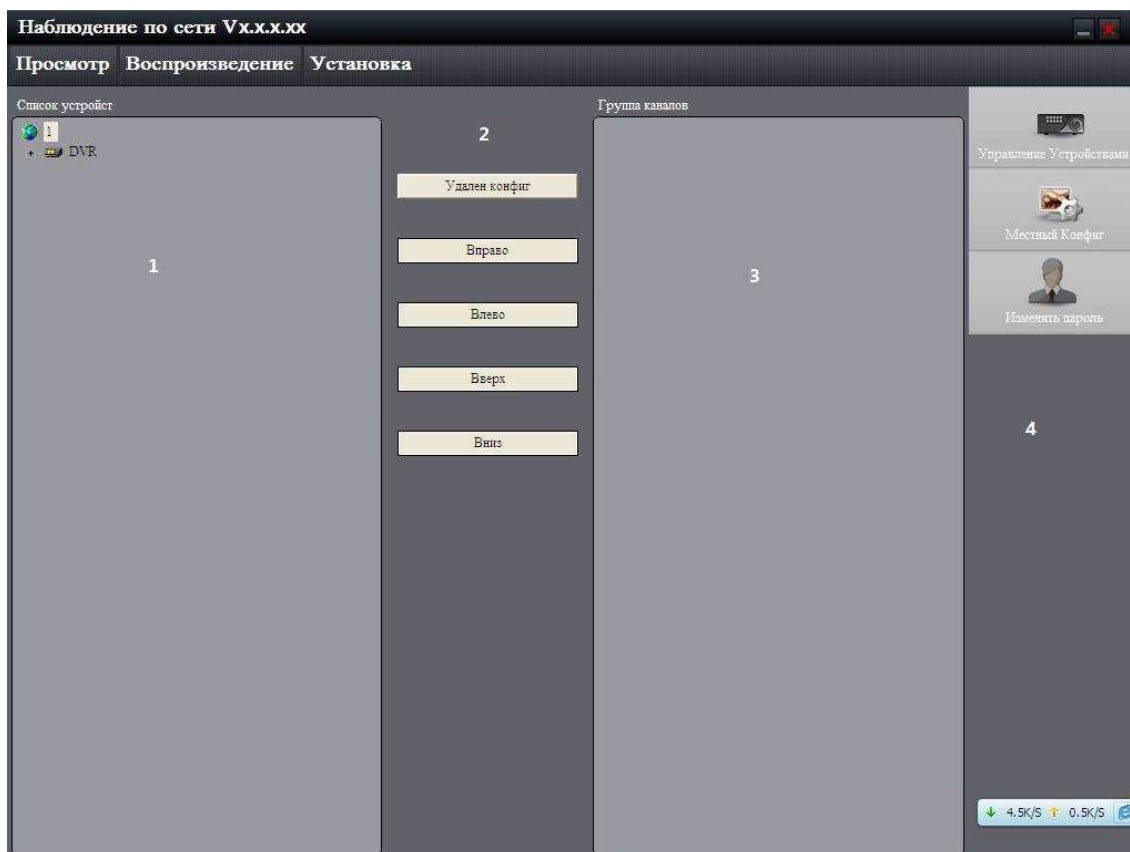
По умолчанию, пароль “**12345**”. Для соображения безопасности мы рекомендуем Вам изменить свой пароль. Чтобы изменить Ваш пароль, Вы должны

Нажмите  войти в меню, и затем нажмите  для смены пароля.

4. Управление устройством

Перед любыми операциями пользователь должен добавить устройство и настроить его.

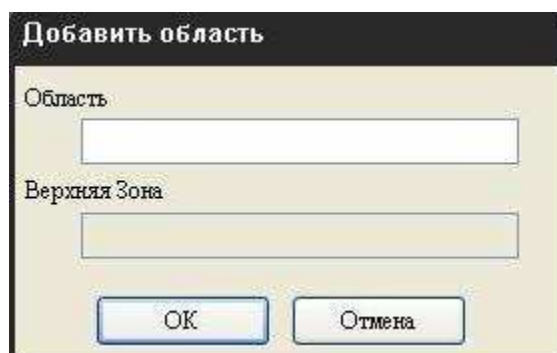
Нажмите **Установка** войти в меню, и затем нажмите **Управление Устройствами** для входа.



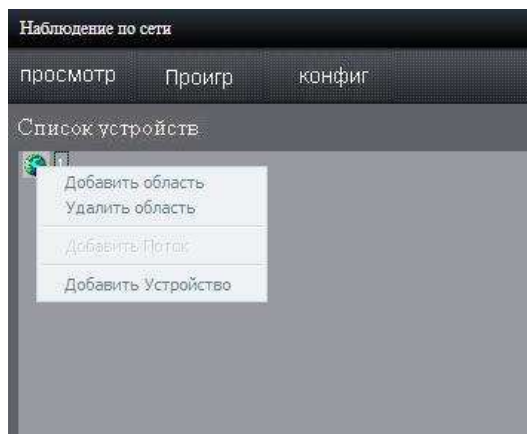
Область	Описание	Область	Описание
1	Список устройств	2	Кнопки конфигурации
3	Группа/Быстрый доступ	4	Панель навигации

Добавление устройства

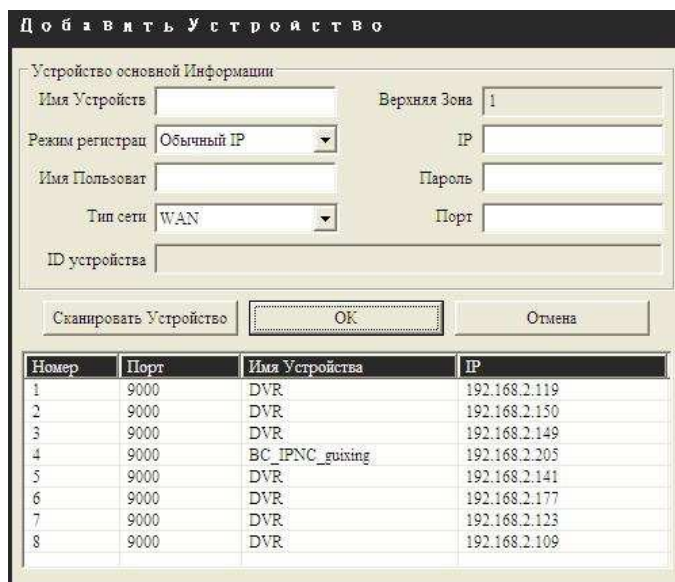
Область списка устройств изначально пуста, нажмите правой кнопкой мыши для добавления нового устройства.



Введите имя в строке Названия области; если нет верхней области, строка Верхнего имени области будет недоступна. После того, как добавите область, кликните правой клавишей мыши, и покажется submenu. Выбрав, "Добавить Область", Вы можете добавить sub область.



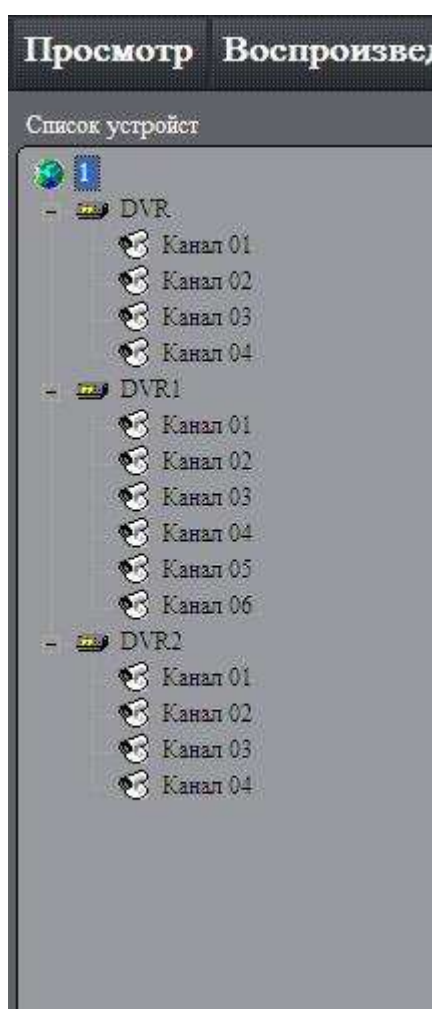
Щелкните правой клавишей мыши по области, и выберите "Добавить Устройство"; откроется sub меню. CMS обнаружит DVR в сети онлайн. Выберите DVR, который Вы хотите добавить в список.



Опции	Описание
Имя устройства	Определяется пользователем (Имена должны отличаться от друг друга)
Режим регистрации	Normal IP, Normal Domain
IP адрес	IP адрес устройства

Имя пользователя	Имя пользователя DVR (по умолч: admin. Если пароль разрешен на DVR, иначе: не вводить.)
Пароль	Пароль DVR (по умолч: 12345. Если пароль разрешен на DVR, иначе: не вводить.)
Канал No.	Номер канала устройства
Порт	Порт сервера по умолчанию: 9000

После того, как Вы добавите устройство, оно добавится в области списка устройств.

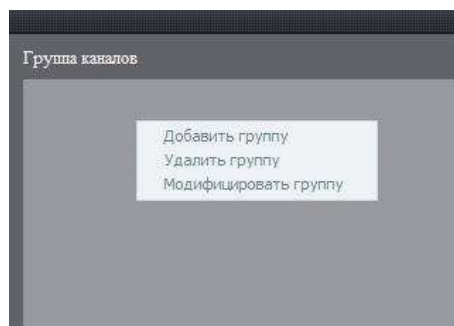


Примечание: Максимальное количество ограничено 32 устройствами.

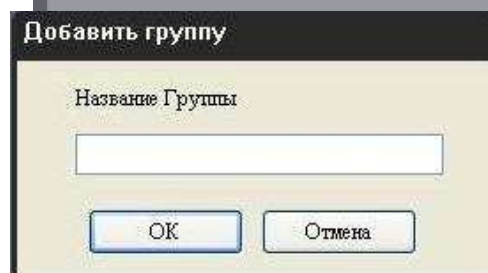
Конфигурация группы

Добавление группы

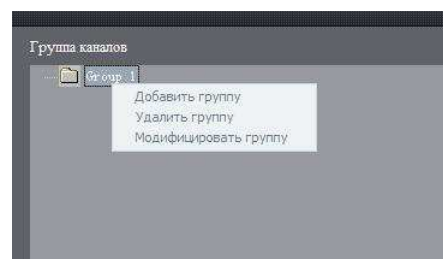
Нажмите правой клавишей мыши в пустой области, и откроется sub меню как показано справа. Выберите, "Добавить Группу".




Введите имя группы и нажмите "ОК".

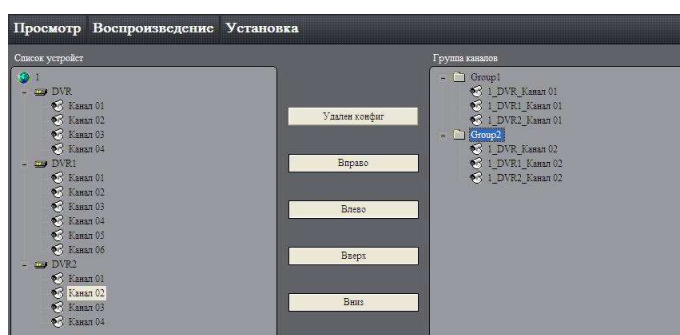


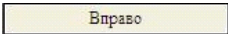
Нажмите правой клавишей мыши по названию группы, и Вы можете удалить или изменить отобранную группу.

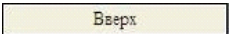
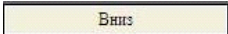
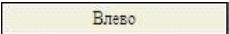


Канал

После добавления группы каналы в области списка могут быть перемещены в отобранную группу. Выберите канал из области списка, и нажмите  для перемещения его в группу.



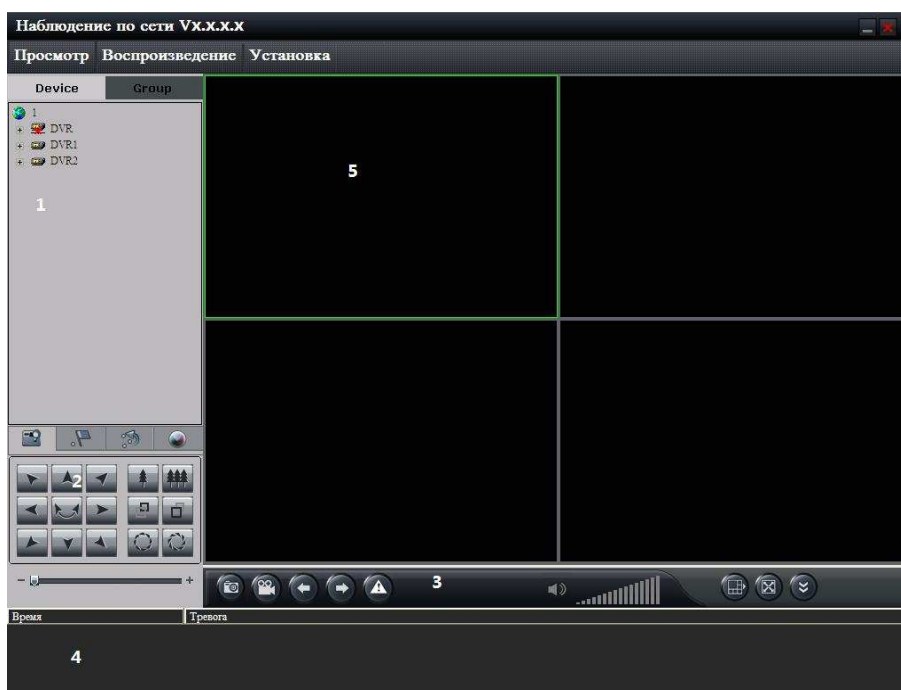
Выберите устройство в области списка устройств и нажмите , и все каналы устройства будут перемещены в выбранную группу.

Используя кнопки  и , для упорядочения каналов в списке группы. Используйте кнопку , чтобы удалить канал или группу из области группы.

5. Предпросмотр




После формирования устройств, нажмите **Просмотр**, чтобы возвратиться к интерфейсу предпросмотра. Нажмите "Device" и "Group", чтобы переключиться между двумя режимами.





Интерфейс поддерживает одновременный показ до 25 окон.



Область	Описание		
1	Список устройств	2	PTZ управление
3	Панель предпросмотра	4	Информация о выводе тревоги
5	Окно видео		

Описание кнопок предпросмотра:

Область	Описание	Область	Описание
	Захват скриншота		Запись
	Предыдущ/Следующ. страницы		Тревога

	Громкость аудио		Расположение окон
	Во весь экран		Скрыть панель тревог

Начало и остановка предпросмотра

Чтобы начать предпросмотр, Вы можете:

- * Дважды нажать по названию устройства или перетянуть его на окно предпросмотра.
- * Дважды нажать по названию канала, чтобы подключить соответствующие камеры.
- * Дважды нажать по названию группы, чтобы подключить соответствующие камеры группы.
- * Вы можете также подключить их при перемещении их на окна предпросмотра.



Чтобы остановить предпросмотр, Вы можете:

- * Дважды нажать по названию канала, чтобы отключить соответствующие камеры;

Нажатием правой клавиши мыши на окне видео и всплывет меню. Нажмите “Остановить предпросмотр”.

Начало и остановка аудио предпросмотра




Нажмите правой клавишей мыши по выбранному окну, выберите “Включить”, чтобы включить звуковой предпросмотр, нажмите еще раз правой клавишей выберите “Остановить просмотр”, для отключения звукового предпросмотра.

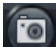
Двухпотокное аудио

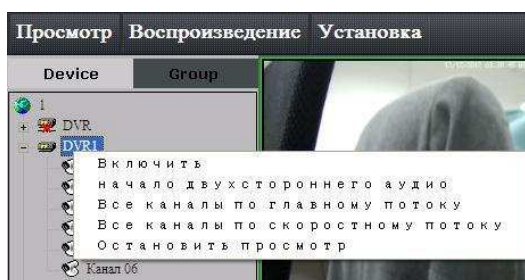
В интерфейсе предпросмотра правой клавишей мыши нажмите по названию устройства, и всплывет sub меню. Нажмите “Начало двухстороннего аудио”, чтобы говорить с выбранным устройством.



Запись & создание скриншотов


Во время предпросмотра, нажмите , чтобы начать запись, и пиктограмма изменится на . Изображение канала станет как . Повторно нажмите, чтобы прекратить запись.

Записанные файлы будут сохранены в C:\RecordFile. Нажмите,  чтобы сделать скриншот. По умолчанию файлы сохранены в C:\Capture. Вы можете изменить каталог в Установки -> Местный конфиг.



Управление тревожными выходами


Нажмите правой клавишей мыши по названию устройства, и всплывет sub меню. Выберите "Arm" или "Disarm", чтобы включить или отключить сигналы тревог от устройств.

Изображение  используется, чтобы очистить всю сигнальную информацию.

PTZ управление

Общие


Есть 8 кнопок, для управления PTZ, и ползунок для изменения скорости PTZ, диапазон скоростей от 1 до 7, скорость по умолчанию 4.

Нажмите  для автосканирования.




Пресеты



Нажмите  на пульте управления PTZ и задайте пресет в окне редактирования. Выберите одно окно, и Вы можете добавить, удалить и переименовать пресет для этого канала.



Круиз

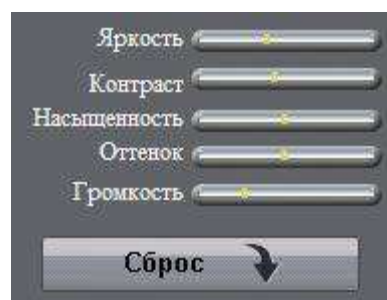


Нажмите  на пульте управления PTZ и введите, круиз в окне редактора. Выберите одно окно, и Вы можете запустить, остановить или отредактировать путь круиза этого канала.

Конфигурация видео параметров



Нажмите , чтобы показать меню конфигурации параметров видео. Переместите ползунки, для настройки видео параметров. Вы можете также восстановить параметры нажав кнопку .



6. Воспроизведение & загрузка

Есть 2 варианта для воспроизведения, локальное воспроизведение, и удаленное VOD,

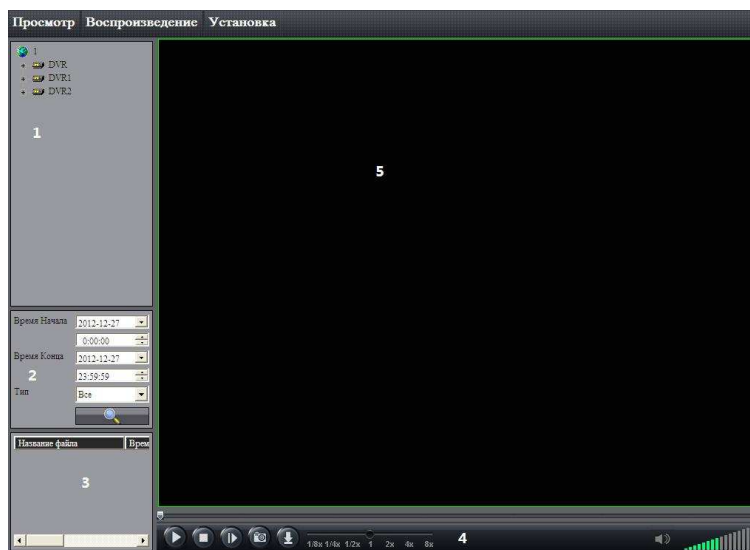
которые могут быть выбраны, нажатием **Воспроизведение**.

- * Местное Воспроизведение: Поиск записанных файлов на жесткий диск PC.
- * Удаленное VOD: Поиск записанных файлов на жесткий диск DVR или сервера хранения.

Удаленное VOD

Нажмите **Воспроизведение** и выберите “Удаленное Воспроизведение

Локальное воспроизведение
Удаленное воспроизведение и войдете в интерфейс удаленного




воспроизведения.

Область	Описание	Область	Описание
1	Список устройств	2	Окно поиска
3	Список найденного	4	Панель воспроизведения
5	Окно воспроизведения		

Remote VOD Query

Шаг 1 Выберите канал воспроизведения и окно.

Шаг 2 Выберите тип записанных файлов и время.

Шаг 3 Нажмите , для поиска выбранных файлов, и если таковые имеются то они будут показаны в области 3.

Шаг 4 Выберите файл из области 3, и нажмите , чтобы начать воспроизведение.

Контроль воспроизведения

Здесь Вы можете управлять воспроизведением:





- 1) Воспроизведение / Пауза.
- 2) Стоп.
- 3) Покадровое воспроизведение.
- 4) Создание скриншота.
- 5) Загружает файл записи. Каталог по умолчанию для загруженного файла – C:\DownloadFile. Вы можете изменить каталог в Установки-> Местный конфиг.
- 6) Управление скоростью просмотра.
- 7) Панель продвижения просмотра.
- 8) Выкл / Вкл аудио.
- 9) Уровень громкости аудио.

Загрузка

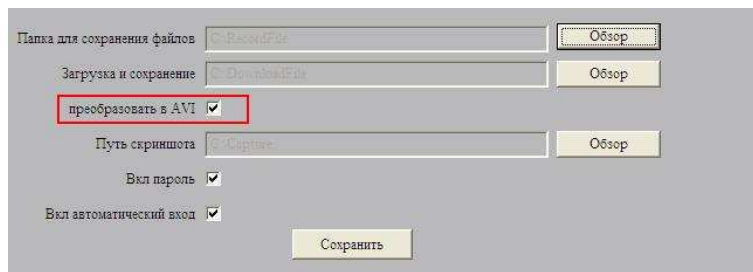
Шаг 1 Выберите канал воспроизведения и окно.

Шаг 2 Выберите тип записанных файлов и время.

Шаг 3 Нажмите , чтобы найти записанные файлы, если они есть, они будут показаны в области 3.

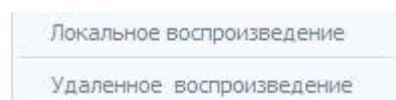
Шаг 4 Выберите файл из области 3, и нажмите , чтобы загрузить этот файл. По умолчанию, файл записи сохранен в формате .h264, если Вы хотите преобразовать их в

формат AVI автоматически, Вы можете зайти в **Установка** -> **Местный Конфиг** и включить преобразование. Тогда записанные файлы будут преобразованы в формат AVI автоматически во время загрузки.



Локальное воспроизведение

Нажмите **Воспроизведение** и выберите "Локальное Воспроизведение"

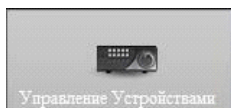


, чтобы войти в интерфейс воспроизведения. Операция локального воспроизведения, выполняется также как и удаленное воспроизведение.

7. Удаленная конфигурация

Вы можете удаленно изменить параметры устройства, включая список записей, список тревог и и т.д.

Путь: Нажмите **Установка**, чтобы войти в меню установок, и затем нажмите



Удален конфиг, чтобы управлять устройством. Выберите устройство и нажмите

